

ILLUSION D'OPTIQUE ■ Ni vraiment dedans ni vraiment dehors... Dans le prolongement de cette villa à la vue imprenable, cette véranda en aluminium a la particularité de s'ouvrir à 180°, se transformant ainsi en terrasse dès que le thermomètre le permet. Un modèle également décliné à 360° pour une pièce à vivre indépendante, installée par exemple au fond du jardin. Opensun, Opensun 180, à partir de 55 000 €



JOUER LA TRANSPARENCE

ILLUSION D'OPTIQUE Ni vraiment dedans ni vraiment dehors... Dans le prolongement de cette villa à la vue imprenable, cette véranda en aluminium a la particularité de s'ouvrir à 180°, se transformant ainsi en terrasse dès que le thermomètre le permet. Un modèle également décliné à 360° pour une pièce à vivre indépendante. Installée par exemple au fond du jardin, Opensun, Opensun 180, à partir de 55 000 €



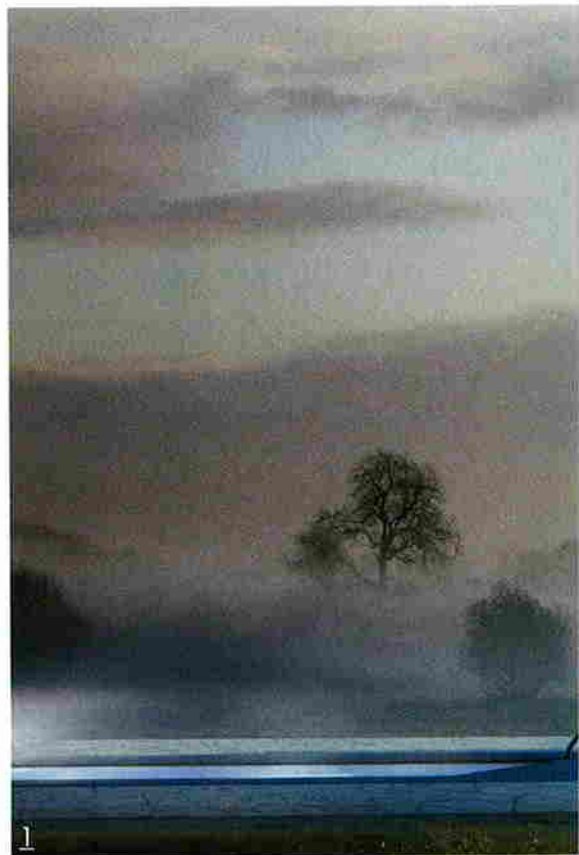
Un espace harmonieux et ouvert sur l'extérieur, c'est la promesse des fabricants de vérandas. Mais celle-ci pâtit d'une image surannée qui fait hésiter certains... Version industrielle, traditionnelle ou design, démonstration des capacités d'intégration de nouvelles pièces à vivre. TEXTE CÉLINE DE ALMEIDA

C'est une pièce à part, particulièrement prisée par les amoureux de la nature et des espaces verts... Véritable transition entre la maison et le jardin, la véranda permet de contempler son jardin enneigé bien au chaud, une tasse de chocolat à la main en hiver, et de fuir la chaleur étouffante de certains étés pour dévorer une crème glacée... Des atouts non négligeables souvent nuancés par un délit de sale gueule injustifié. Car la véranda aurait la réputation d'être vieillotte, voire ringarde. Une image désuète que les professionnels du secteur entendent bien aujourd'hui moderniser, à grand renfort de réalisations esthétiques, pensées pour être en parfaite harmonie avec le bâtiment attenant, qu'il s'agisse d'une résidence aux accents industriels, d'une vieille demeure ou d'une villa contemporaine. Certains architectes osent même le mélange des genres en apposant une véranda particulièrement moderne à un ancien corps de ferme! De nouvelles possibilités architecturales indissociables de certaines avancées technologiques. Ainsi, l'italien Corradi a imaginé un système inédit, baptisé Pergotenda, permettant de créer un espace extérieur ouvert ou fermé, selon les caprices de la météo. Quant au français Opensun, il propose une véranda au look atypique composée de baies vitrées circulaires pouvant se déployer de 90 à 270 degrés, pour une nouvelle pièce à vivre presque panoramique... De nouvelles possibilités esthétiques qui ont fait passer la véranda du statut de greffe architecturale à celui d'un espace parfaitement intégré, à tel point qu'elle accueille désormais le salon ou la cuisine principale de la maison.

JOUER LA TRANSPARENCE

DESIGN INTRANSIGEANT

Aux antipodes de l'image parfois désuète et surannée de la véranda, ces modèles ultra-contemporains, voire futuristes, font la part belle au verre et à la transparence pour une parfaite harmonie avec les villas les plus design.



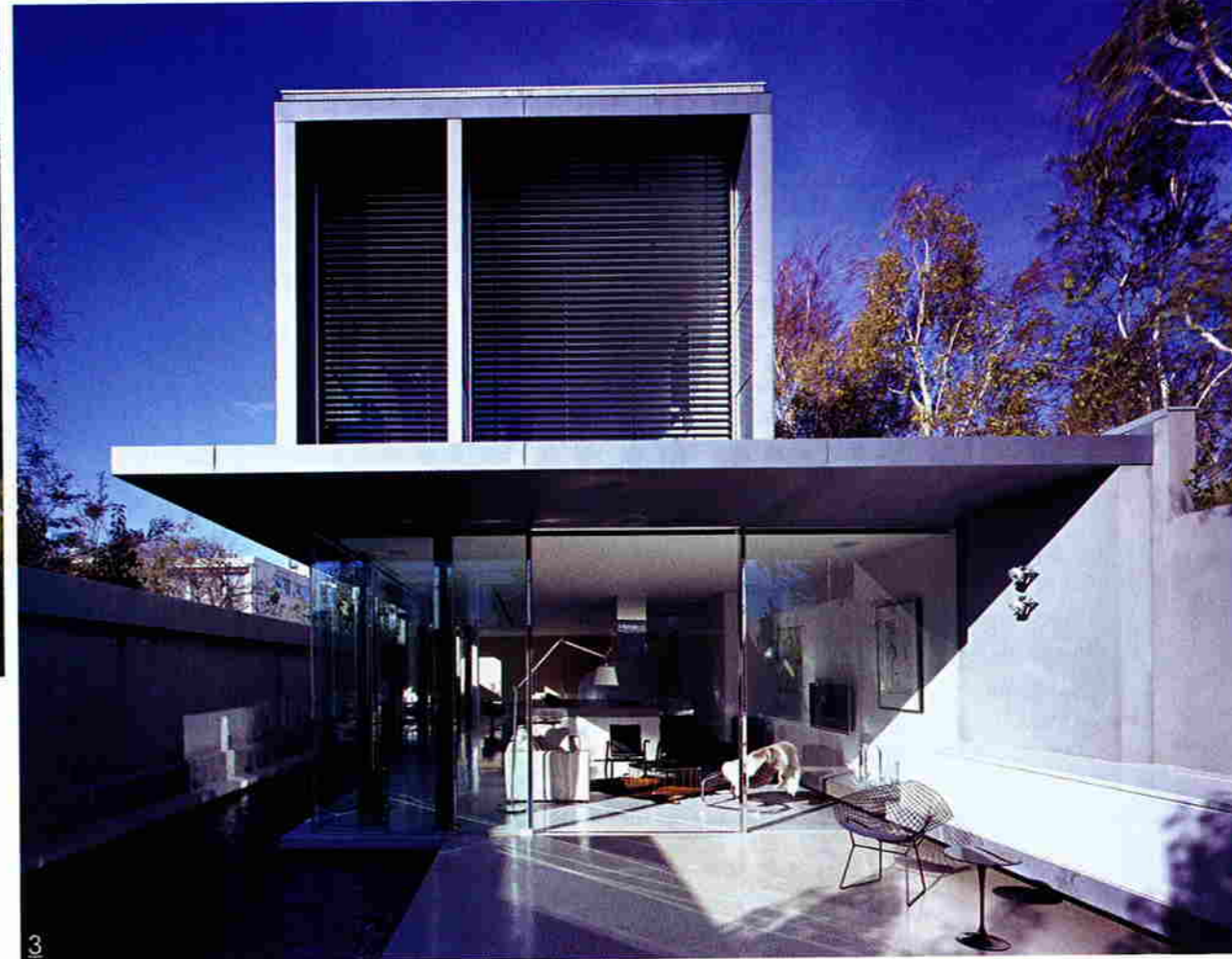
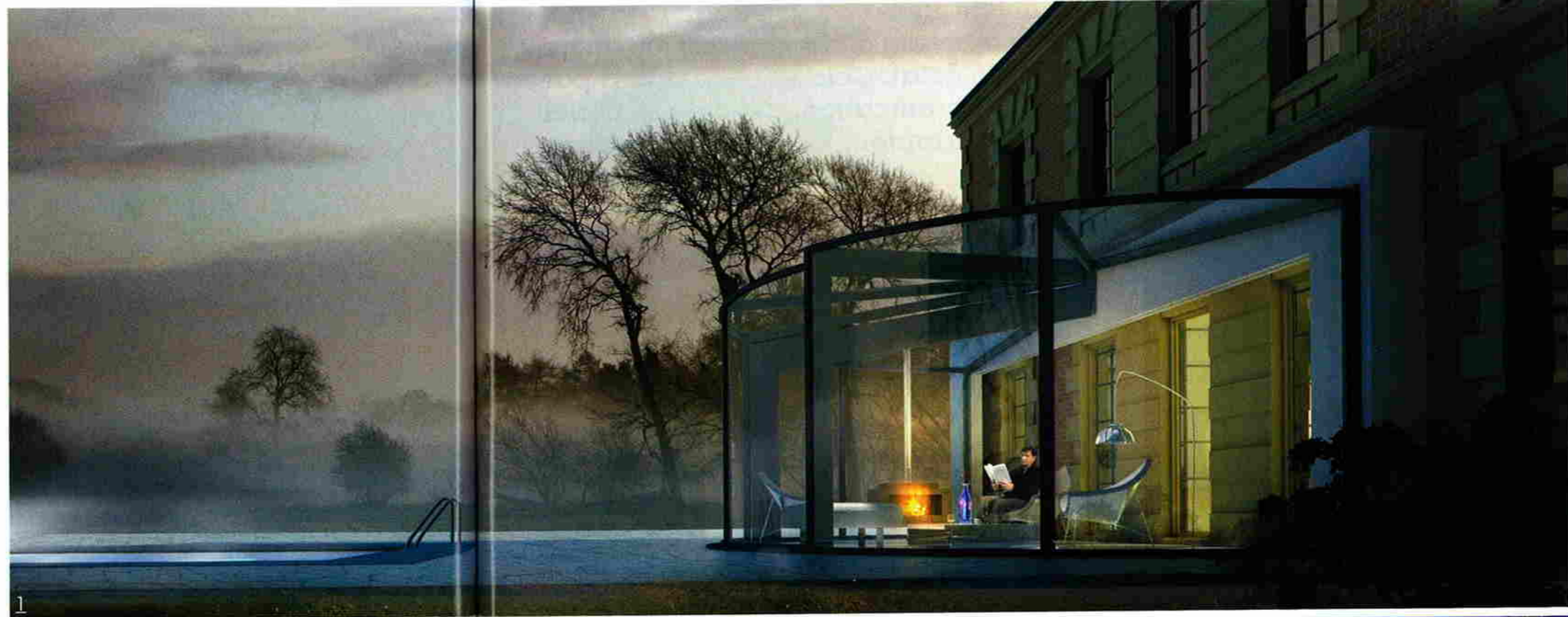
1 DIGNE DESCENDANCE ■ Dernier-né de la collection de vérandas ultra-contemporaines de la maison Opensun, ce modèle se distingue par une esthétique minimaliste et soignée, exclusivement composée de profilés et d'un vitrage à facettes, tel un diamant brut. En prime, ses parois ainsi que son toit peuvent entièrement s'ouvrir sur l'extérieur dès l'arrivée des beaux jours. **Opensun, 180 Facets, à partir de 40 000 €**

2 DEUX-EN-UN ■ Véritables passionnés de jardinage, les propriétaires de cette demeure souhaitaient disposer à la fois d'une pièce supplémentaire orientée vers l'extérieur et d'un espace couvert pour les beaux jours d'été. Un dilemme résolu grâce à cette véranda lumineuse, dont le toit a été prolongé afin de créer une terrasse plus que confortable. **Ronan Rose Roberts, projet Bramley Court, réalisation sur mesure.**

3 OUVERTURE D'ESPRIT ■ Afin de conférer clarté, luminosité et une toute nouvelle perspective à cette villa contemporaine comme enclavée entre deux murs d'enceinte, l'espace à vivre familial a été entièrement repensé à grand renfort de verre et tourné vers la piscine attenante pour une vue imprenable. Une véranda dont l'esthétique contemporaine est soulignée par des profilés en inox. **Robert Mills, projet Ross St Rear, réalisation sur mesure.**

DESIGN INTRANSIGEANT

Aux antipodes de l'image parfois désuète et surannée de la véranda, ces modèles ultra-contemporains, voire futuristes, font la part belle au verre et à la transparence pour une parfaite harmonie avec les villas les plus design.



1 DIGNÉ DESCENDANCE ■ Dernier-né de la collection de vérandas ultra-contemporaines de la maison Opensun, ce modèle se distingue par une esthétique minimaliste et soignée, exclusivement composée de profilés et d'un vitrage à facettes, tel un diamant brut. En prime, ses parois ainsi que son toit peuvent entièrement s'ouvrir sur l'extérieur dès l'arrivée des beaux jours. **Opensun, 180 Facets, à partir de 40 000 €**

2 DEUX-EN-UN ■ Véritables passionnés de jardinage, les propriétaires de cette demeure souhaitent disposer à la fois d'une pièce supplémentaire orientée vers l'extérieur et d'un espace couvert pour les beaux jours d'été. Un dilemme résolu grâce à cette véranda lumineuse, dont le toit a été prolongé afin de créer une terrasse plus que confortable. **Ronan Rose Roberts, projet Bramley Court, réalisation sur mesure.**

3 OUVERTURE D'ESPRIT ■ Afin de conférer clarté, luminosité et une toute nouvelle perspective à cette villa contemporaine comme enclavée entre deux murs d'enceinte, l'espace à vivre familial a été entièrement repensé à grand renfort de verre et tourné vers la piscine attenante pour une vue imprenable. Une véranda dont l'esthétique contemporaine est soulignée par des profilés en inox. **Robert Mills, projet Ross St Rear, réalisation sur mesure.**